

SUISSE NORMANDE - CINGAL



PARCOURS PATRIMOINE

CLÉCY AUTREFOIS

HERITAGE TRAIL
BYGONE CLÉCY



www.suisse-normande-tourisme.com



CLÉCY AUTREFOIS

1h30 à 2h
3,5 Km



DÉPART OFFICE DE TOURISME/MUSÉE HARDY, PLACE DU TRIPOT

Departure from the Tourist Office/Hardy Museum, Place du Tripot

Composé de 65 panneaux apposés sur les façades des maisons, ce circuit est à la fois historique, et donc éducatif, mais aussi anecdotique, humoristique et ludique.

Mis en place en 2017, à l'initiative de Michel VALLEE, membre actif de l'Association de Valorisation du Patrimoine de Clécy, ce circuit original témoigne entre autres de la vitalité de la vie commerçante qui animait Clécy il y a encore quelques dizaines d'années et de la réelle vocation touristique de la commune et plus globalement de la Suisse Normande.

Illustrés de photos d'époque, d'anciennes cartes postales et de textes souvent cocasses, ces panneaux constituent un vrai jeu de piste qui ravira petits et grands et qui les emmènera au cœur du bourg et sur les rives de l'Orne.

Un questionnaire complète ce dépliant pour les amateurs de jeu et de défi.

Comprised of 65 panels on the façades of the village's houses, this tour is not only historic and educational, but also recreational and filled with amusing tales.

Created in 2017, under the impetus of Michel Vallée, an active member of the association for the valorisation of Clécy's heritage, this original tour bears fine witness to the great vitality of the main street and its stores, that still enlivened the village a few decades ago, and to its genuine vocation as a tourist destination, along with the entire Suisse Normande area.

Illustrated with period photographs, old postcards and sometimes comical texts, the tour's explanatory panels combine to form a genuine treasure trail to delight the young and the not so young as you meander your way through the village centre and along the banks of the Orne.

And for those looking for some added fun and a hint of challenge, a questionnaire accompanies this leaflet.



Autrefois, l'hôtel des voyageurs...

Déjà vers 1890, Georges Moteley, artiste peintre qui deviendra célèbre, vint en villégiature à Clécy, lieu de rencontre, à l'époque, de nombreux peintres.

Dans cet hôtel, il rencontra Anaïs François, la nièce de l'aubergiste, qu'il épousa le 16 juin 1891. Ce fut pour lui le début d'une longue période de sa vie passée à Clécy.



02

Réalisation A.F.P.C. avec le soutien de la municipalité de Clécy

La pâtisserie Perrin.

Cette maison fut construite en 1902. Monsieur Louvel habitait la partie droite au n°2. S'il était apiculteur (fabrication de miel), il avait une autre occupation et rendait service aux gens :

Il était arracheur de dents!!!

Il effectuait sa besogne sur la marche en granit au seuil de sa porte!



Madame Perrin et ses enfants



A gauche, c'était la pâtisserie tenue par la famille Perrin, puis par Emile et Odette David jusqu'en 1962.

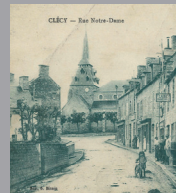
Les gâteaux devaient être délicieux, car 50 ans plus tard, dès que l'on évoque cette pâtisserie, les anciens nous parlent de ces gâteaux avec un ton tel qu'ils nous mettent encore l'eau à la bouche!



07

Réalisation A.F.P.C. avec le soutien de la municipalité de Clécy

Autrefois... la



Monsieur Lainé a tenu la forge jusqu'à C'est son ouvrier, Henri Pierre, qui a été à la fois forgeron et maréchal. L'aidait dans son travail. Elle tenait de la pose d'un fer.

Un jour, Juliette, fatiguée de voir le procès-verbaux à son mari pour défauts des livraisons, alla voir le maire et envoya Deslande nous faire des taloches lors de ton prochain disce.

Guy, leur fils, a tenu la forge jusqu'à modifié beaucoup de charrettes aux roues avec des roues à pneus, par tracteurs.



01

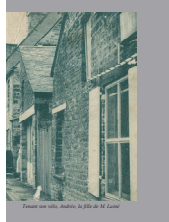
Réalisation A.F.P.C.

flashez pour télécharger le circuit au format numérique





La forge...



à son décès en 1923.
pris la suite.
Il ferrait. Juliette, sa femme,
parfois le pied du cheval lors

garde champêtre dresser des
not de ferraille sur le trottoir
et lui dit : "Si tu continues à
procès, je t'enverrai deux
ours officiels".

en 1970. Son père et lui ont
oues en bois en installant des
ur les adapter à l'arrière des

Autrefois... la cantine de l'école.



Deux longues tables en bois, des bancs de chaque côté,
un poêle à bois : c'était la cantine de l'école, où 35 à 40
enfants prenaient leur repas chaque midi.

Les gamins épluchaient les "patates", et déservaien la table.
Il n'y avait pas de personnel de service.
Mme Lemière s'activait seule à la cuisine.
Les enfants faisaient aussi la vaisselle et le ménage, mais...
pas tous ! C'étaient les filles qui faisaient la vaisselle.
Le tonneau de cidre se trouvait dans une cave, un peu plus
loin dans l'impasse.
À l'époque, le cidre était la "boisson des enfants".
Le repas, c'était : soupe tous les jours, pas de steak frites,
mais du ragoût de boeuf ou parfois du boudin noir...



Autrefois, la maison du passeur...



Avant la construction des ponts, il existait 4 bacs et 7 gués sur les rives de
l'Orne bordant la commune de Clécy.

Jusqu'à la construction du pont du Vey en 1865, le passage vers le Vey se
faisait soit par le gué situé près de l'actuel pont, soit par le bac juste en face
de cette maison. C'était la maison du passeur.

Par ce bac, ne passaient que des piétons et des chevaux non attelés, car
l'accès était trop étroit, les rochers avançant trop près de l'Orne.

La carrière de la Cambromerie, ouverte pour la construction de la ligne de
chemin de fer, a permis l'accès de la route aux voitures.



Dans les années 70,
cette maison est
devenue un café
puis, le restaurant :
" Aux rochers "





AUTREFOIS ... LA FORGE ...

Monsieur Lainé a tenu la forge jusqu'à son décès en 1923. C'est son ouvrier, Henri Pierre, qui a pris la suite. Il était à la fois forgeron et maréchal ferrant. Juliette, sa femme, l'aidait dans son travail. Elle tenait parfois le pied du cheval lors de la pose d'un fer.

Un jour, Juliette, fatiguée de voir le garde champêtre dresser des procès-verbaux à son mari pour dépôt de ferraille sur le trottoir lors des livraisons, alla voir le maire et lui dit : «Si tu continues à envoyer Deslande nous faire des procès, je t'enverrai deux taloches lors de ton prochain discours officiel».

Guy, leur fils, a tenu la forge jusqu'en 1970. Son père et lui ont modifié beaucoup de charrettes aux roues en bois en installant des essieux avec des roues à pneus, pour les adapter à l'arrière des tracteurs.

Mr Lainé ran the forge until he died in 1923.

His workman, Henri Pierre, then took it over. He was a blacksmith and farrier. His wife, Juliette, helped him with his work. She attended to the horses' feet before the shoes were put on.

One day, Juliette, tired of seeing the rural inspector giving her husband a verbal warning about iron deliveries being left on the pavement, went to the Mairie and said "If you continue to send Deslande to give us a warning, I'll give you a slap during your next official speech".

Guy, their son, took over the forge until 1970. He and his father up-dated many carts by replacing their wooden wheels with tyres, which were towed by tractors.

OfficedeTourismedelaSuisseNormande

2PlaceSaintSauveur-Thury-Harcourt-14220LeHom

Place du Tripot - 14570 Clecy

T. + 33 (0)2 31 79 70 45

www.suisse-normande-tourisme.com