



Les Monts d'Aunay

Informations pratiques

Station de lavage

Car Wash

La Grande Coquerie, Aunay-sur-Odon
14260 LES MONTS D'AUNAY
Avec supports vélos
Ouvert 7j/7 - 24h/24

Adresses utiles

Maison France Services : informations touristiques

Maison de services au public, 31 route de Vire
Aunay-sur-Odon, 14260 LES MONTS D'AUNAY
Tél. +33(0)2 31 77 57 48 - Mail : pi14.aunay@pbi14.fr
Ouvert du lundi au vendredi 9h-12h / 14h-17h.

Bike park : Zone de Trial VTT et piste BMX

La Closerie - Rue de Caen, Aunay-sur-Odon
14260 Les Monts d'Aunay
Géré par l'Association Aunay VTT - FFC
Contact : Jérôme Pioline : +33 (0)7 60 30 53 75
aunayvtt@gmail.com - www.aunayvtt.fr

ONF unité territoriale de Saint-Lô

19 route de Coutances, 50180 AGNEAUX
Tél. +33(0)2 33 05 11 11



© OT Pays de Vire - A. Jolhet

Pour + d'infos

OFFICE DE TOURISME DU PAYS DE VIRE

Place Charles de Gaulle
14210 VILLERS-BOCAGE
Tél. +33 (0)2 31 77 16 14
contact@paysdevire-tourisme.fr
www.paysdevire-normandie-tourisme.fr

Circuit
N°32



ESPACE VTT-FFC
Les Chemins
du Pays de Vire



Les Monts d'Aunay

En cas d'urgence



112 | secours à partir d'un portable

Vous rencontrez des soucis sur votre itinéraire ?

N'hésitez pas à les signaler sur la plateforme,
cela permet d'améliorer la qualité de nos circuits.

sentinelles.sportsdenature.fr



22,8 km
2h

Dénivelé cumulé positif 450 m

2023 - Conception : O. Faudet - Mise en page : J. Heumel, OT Pays de Vire - Ne pas jeter sur la voie publique



© OT Pays de Vire - A. Lamigot



© OT Pays de Vire - A. Lamigot



Calvados Attractivité
8 rue Renoir
14054 Caen cedex 4
Tél. +33 (0)2 31 27 90 30
tourisme@calvados.fr

www.calvados-tourisme.com



Départ d' Aunay-sur-Odon

Balisage

bonne direction



mauvaise direction



prudence ralentir



double sens





Les Monts d'Aunay



Ça vaut le détour

1 Les maisons suédoises

(Propriétés privées) Les 1500 rescapés des bombardements furent placés dans des baraquements dans des cités provisoires, offerts par les Etats-Unis et la Suède. Cette dernière, neutre durant le conflit de 1939-45, a donné 400 maisons au Calvados dont 20 à Aunay-sur-Odon. Ce sont des maisons de plain-pied, qui s'harmonisent parfaitement avec le style des maisons du pays : un toit très pentu, un intérieur aménagé en fonction des coutumes françaises. Prévu pour durer 100 ans, ces maisons suédoises ont été réhabilitées entre 1995 et 1998.



2 La stèle commémorative

En bordure de la RD 54, une stèle en granit se dresse à la mémoire de l'officier pilote polonais du 303ème escadron engagé dans la Royal Air Force CHUDECK Alexander, mort pour la liberté le 23 juin 1944.



3 Les landes du Mont Pinçon

Point culminant du Calvados avec ses 363 mètres, le mont Pinçon est également un espace naturel sensible du département du Calvados. Quelques beaux panoramas se dégagent sur ce site recouvert par une grande variété de landes qui renferment une riche faune d'insectes, et notamment la Decticelle des bruyères, peu commune dans la région.



4 La stèle des Royal Hussars

Une stèle commémorative de la bataille de Mont Pinçon a été inaugurée en 1996 pour rendre hommage aux soldats du 13/18th Royal Hussars tombés lors de la bataille des 5, 6 et 7 août 1944. Sculptée en granit rose par Alain Head, la stèle symbolise le dernier poste de résistance allemand avant les importants combats de Falaise.



5 L'église Saint-Samson

L'église Saint Samson est l'un des plus importants édifices du Calvados reconstruits après la Seconde Guerre Mondiale. L'architecte Mouillard a opté pour une architecture inspirée de l'art roman et basée sur d'importants volumes. La nef est ornée de 20 verrières représentant notamment des saints nés et vénérés en Normandie. Cette église est labellisée patrimoine du XXe siècle.





Pas à pas

D

Départ du parking de la Closerie, à Aunay-sur-Odon. S'engager à droite sur la piste cyclable vers le centre-ville. Tourner à gauche sur la rue Saint-Marc jusqu'au rond-point. Prendre en face le Chemin des Trois Planches et après le lavoir, tourner à gauche sur la voie qui se transforme ensuite en chemin.

1

À la Gendrierie, tourner à droite, laisser une route à gauche et traverser avec prudence la D6. Prendre à droite vers la Petite Coquerie et poursuivre par le chemin qui bifurque à gauche un peu après. À Courtilbert, tourner à droite et emprunter un chemin.

2

À l'intersection d'une route, s'engager à gauche. Tourner à droite, puis grimper le chemin. Au sommet, continuer en face et descendre vers le Postil. Prendre à gauche et laisser deux voies sur la gauche.

3

Traverser avec prudence la D54 en suivant le GR®221a. Tourner à gauche sur un sentier large et plus loin à gauche sur un chemin plus étroit. Emprunter une route à gauche et gravir le chemin à droite.

4

Au coin du bois, descendre le chemin à droite qui débouche sur la route. Tourner à gauche et dans un virage, continuer par le chemin. Tourner à droite, passer le pont, laisser une route à gauche et prendre le chemin qui oblique à gauche.



5

Tourner à droite sur la route et à gauche sur un chemin, et le continuer jusqu'à une route. Prendre à gauche la D106, puis à gauche vers les Bois d'Aunay. Après le hameau Sur le Mont et en face d'une route, bifurquer à droite sur un chemin carrossable. Laisser un chemin qui part à droite et continuer jusqu'à l'approche d'une route où il faudra tourner à droite.

6

Au croisement de chemins, prendre à gauche. Laisser un chemin à gauche et poursuivre en face. Plus bas, prendre à gauche, puis à droite sur la D26 et à gauche sur la D291a, vers Jurques. Tourner à droite sur le chemin du Petit Hamel, laisser à droite deux voies et après le calvaire, prendre le chemin à gauche.

7

Tourner à droite sur le sentier longeant la D54, continuer vers Aunay-sur-Odon et prendre la rue de la Prairie à gauche. Continuer cette rue jusqu'au stop et prendre à gauche la rue de Villers.

8

Emprunter un sentier à droite, juste après un bâtiment industriel. Après la chicane, prendre à gauche, puis à droite et traverser en face sur un sentier. Tourner à gauche, laisser l'impasse à droite et bifurquer dans un chemin à droite. Continuer en face la rue des Pinsons, tourner à gauche, puis de nouveau à gauche sur une route plus fréquentée. S'engager dans le premier chemin à droite.

9

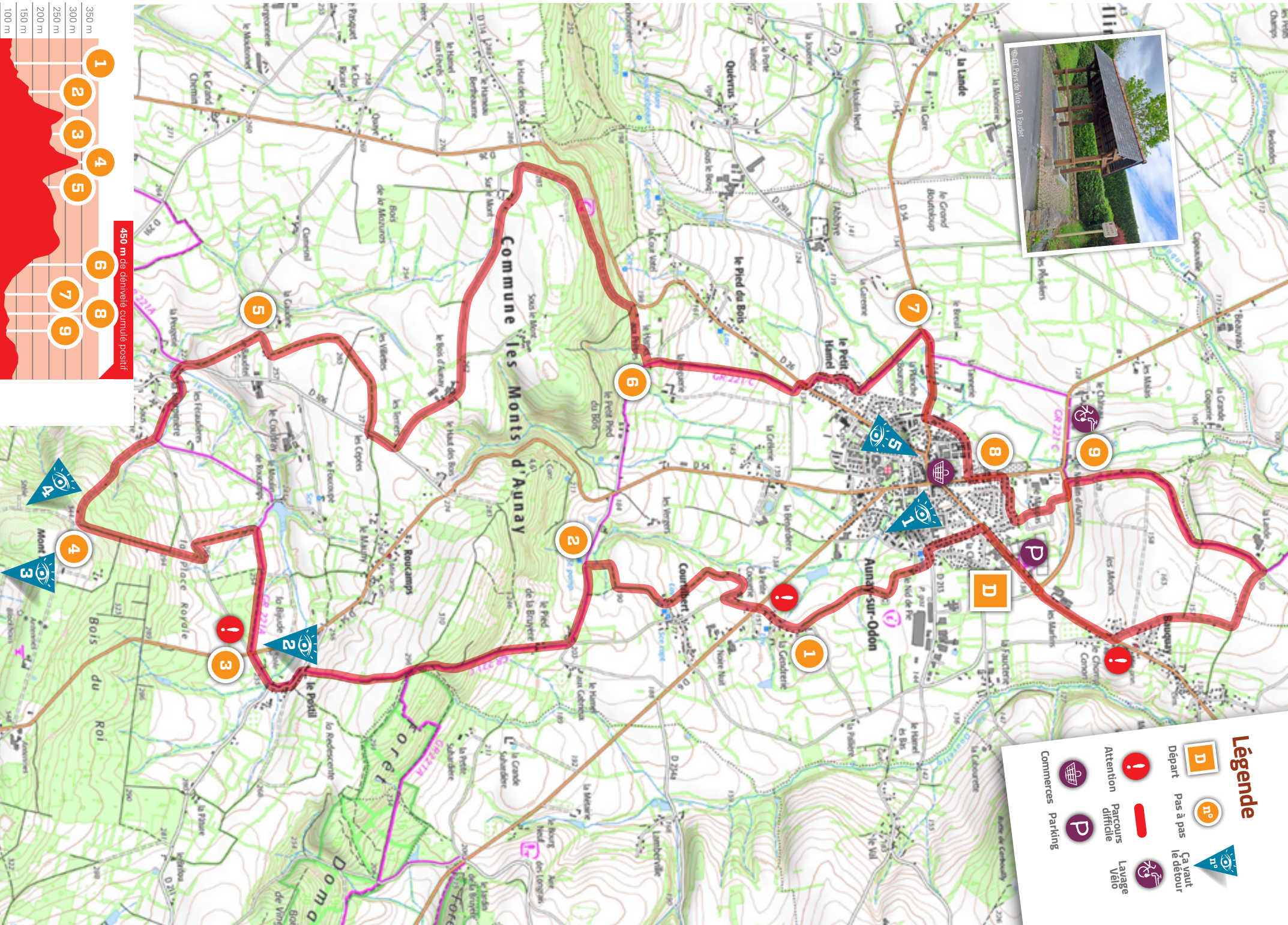
Continuer le chemin jusqu'au hameau la Lande, puis prendre le chemin carrossable à droite. Au croisement, tourner à droite et continuer sur ce large chemin jusqu'au cédez-le-passage. Traverser avec prudence vers la rue de la Faucherie et emprunter la piste cyclable à droite. Passer le rond-point et rejoindre le point de départ.





Légende

- Départ
- Pas à pas
- Ca vaut le détour
- Attention
- Parcours difficile
- Lavage Vélo
- Commerces
- Parking



450 m de dénivelé cumulé positif

